

新浪微博校园用户调研报告撰写活动主办方：

新浪微博数据中心

新浪校园



新浪微博数据中心
Sina Weibo Data Center





中国大学生微博使用习惯调查报告 ——以新浪微博为例

中国传媒大学微博协会（朱萱、张清扬、刘畅、成元子夜）
新浪微博数据中心

联合发布



当前，以微博为首的各类社交应用越来越多的融入了我们的生活。当代大学生作为社会事务的参与者与网络世界的主力军，他们的网络社交行为会给行业带来极大的影响。由此我们在全国各地高校派发了调查表，对各校各年级的同学对微博以及其他网络社交的使用情况进行了一个简单的统计，希望通过分析这些数据，发现大学生使用新浪微博的行为习惯和对新浪微博内容的兴趣范围，以及当代大学生对于网络社交平台的態度。



关于上网时间

1、总体上网时间概述

在我们调查的七千多名同学中，大学生平均每天上网时间在2--4个小时左右，通过图表可以明显看到，上网时长在2--3小时和2--4小时的占大多数，达到8小时或少于1小时的比例相对较少。



其中我们对少于1小时和大于8小时的人群作了进一步的统计。我们在少于1小时的164个样本中，经法理工类学校占大多数，专业类型上来说，这部分人群中工科比重最大。





分析发现， $<1h$ 的人群专业较其他专业学习难度较大，学习时间较长，所以他们的课余时间普遍偏少也是情理之中。网络对于这一群体而言更多的是零碎时间的信息传递，传播者传播效率和质量对于这一群体而言十分重要。在此我们也可以看出，较少使用网络与大学课程难度及学习时间成反比

对于 $>8h$ 上网的人群来看，理学生占到多数，其次是教育学、法学。这一群体基本每个专业都有样本数量，分析认为，长时间使用网络与专业难度并无直接关联。过长时间上网属于个别行为，且没有明确的目的性，这一群体对于网络社交行业的发展前景影响极小。



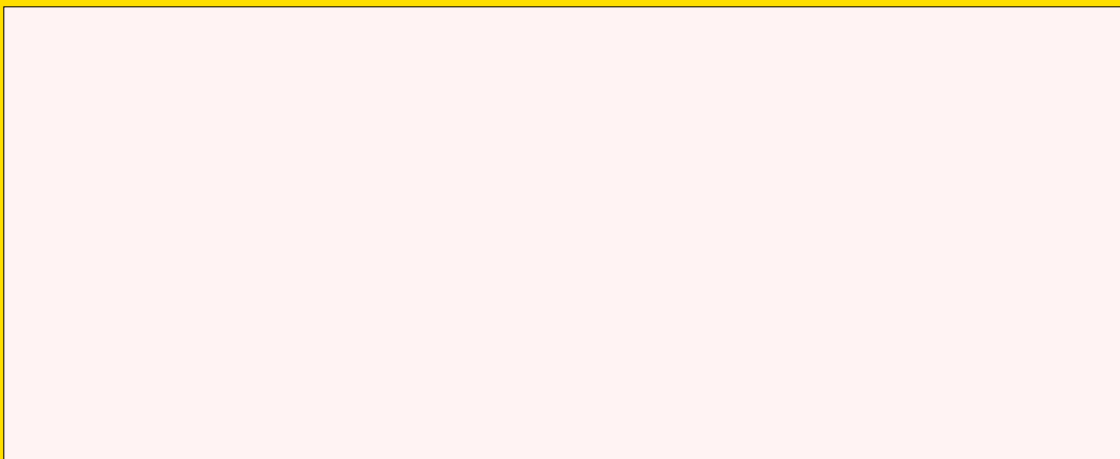
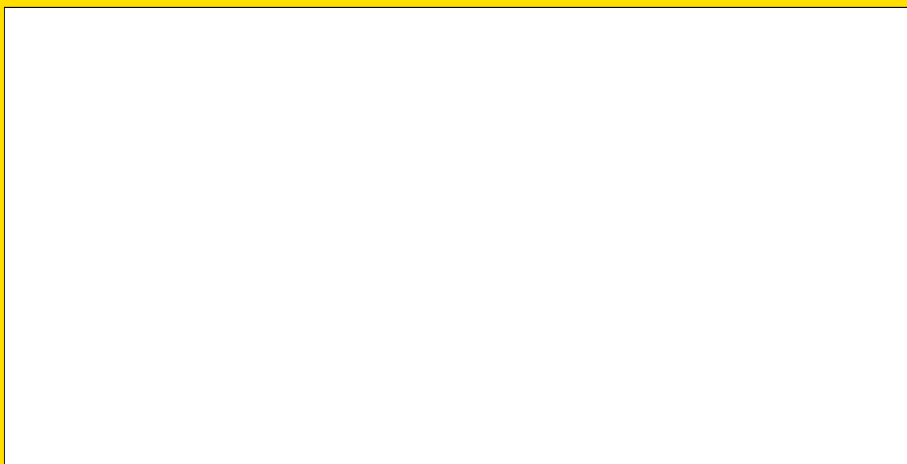
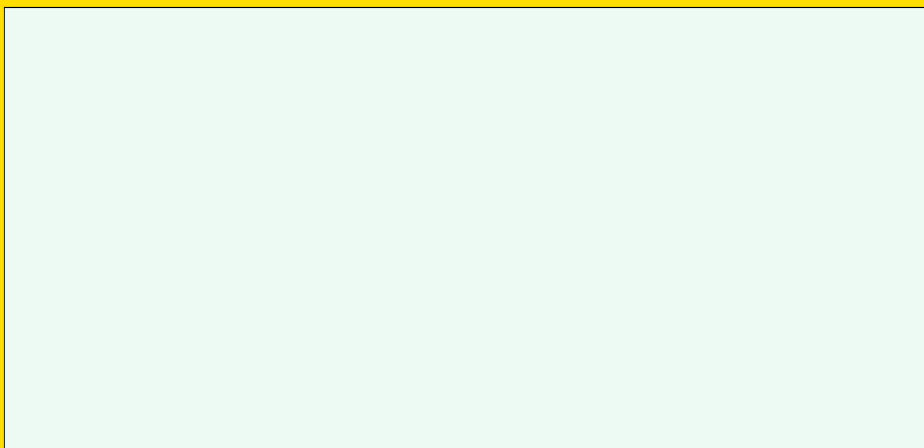
2、手机上网时长调查分析

在对手机上网时间的调查中，数据显示，1—2h是较为普遍的手机上网时间。手机上网

时间更加体现碎片化的特点：一次上网时长较短，上网次数较多。通过对大学生手机上网时长和大学生手机微博使用时长的两项数据调查发现，二者在数据呈现上有一定的关联性，曲线趋势总体保持高度一致，这也是今后手机其他类似APP使用情况的一个常态，在这样一个情况下，大学生群体的使用者将更加注重微博客户端的及时，新鲜和信息推送效率。如何简化、智能化信息发布渠道，优化网络环境，合理布局客户端广告、应用的位置，以便最大程度的满足群体对客户端的体验感受，应该是各类争夺“马桶时间”社交APP的制造者们应该持续思考的问题。（图表在下页）



中国信大微博协会





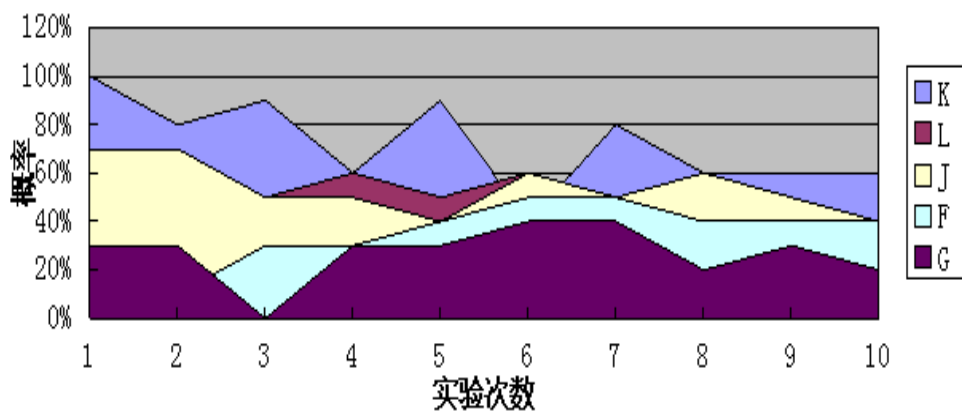
1、电脑与手机使用微博时间段情况的调查分析

在对“电脑使用微博时间段”的调查中，采用随机抽取样本，多次实验的方式。每次任意抽取有效答案中的10个样本为一组，反复不重复的抽取10组共100个样本进行概率分析。“手机使用微博时间段”情况的调查亦使用这种实验方式。



中国传媒大学微博协会

大学生不同时段电脑登陆微博情况

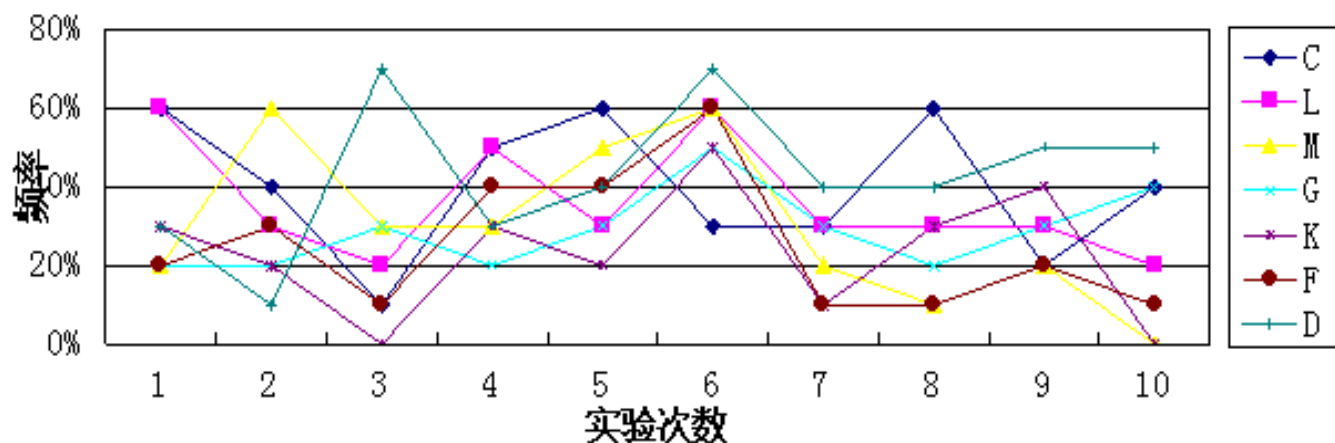


实验中，我们重点关注了几个可能性大的选项，即K,L,J,F,G.实验结果表明，K,J两个选项（即19:00~22:00）保持了较高的出现概率，由此可以推断，大学生使用电脑登陆微博的时间点集中于19:00--22:00。结合之前对于大学生上网时长的调查统计，基本得出中国大学生习惯于在晚间19:00~22:00集中时间上网，时长在2~3小时左右。



中国传媒大学微博协会

中国大学生不同时间段手机使用微博情况

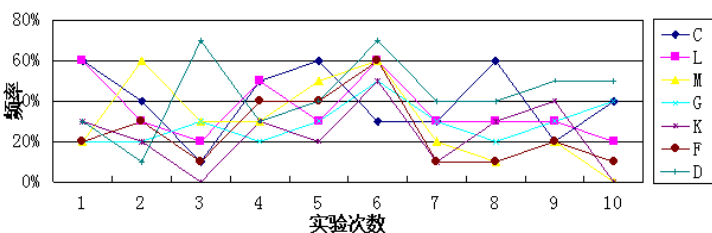


- C. 7:00-9:00**
- D. 9:00-11:00**
- F. 12:00-13:00**
- G. 13:00-15:00**
- K. 20:00-22:00**
- L. 22:00-23:00**
- M. 23:00-1:00**



中国传媒大学微博协会

中国大学生不同时间段手机使用微博情况



针对手机不同时段使用微博情况的调查中，实验结果出现了与电脑使用情况不同的现象。相较于电脑，手机使用的时段更加零散。样本个体差异较大，数据呈现波动较大，关联性较弱。两组数据的共同点在于，选择多个选项的样本数量明显大于只选择一个选项的样本数量。

分析两组数据我们发现，手机在微博使用上起到了对电脑的补充作用，从而我们也得到中国大学生微博使用习惯的宏观规律：中国大学生在早间7:00--9:00，午间13:00--15:00及晚间23:00--01:00时间段较为习惯使用手机浏览微博，在晚间19:00--22:00会选择使用电脑来关注微博内容。同学们习惯于使用大块完整的时间通过电脑浏览微博，手机则起到补充作用。数据显示，在7000多个样本中，平均每天上网时间的众数是D：2--3小时，平均使用微博时长的众数是D：1--2小时。微博使用时长占到了调查样本平均每天上网时间的大部分。



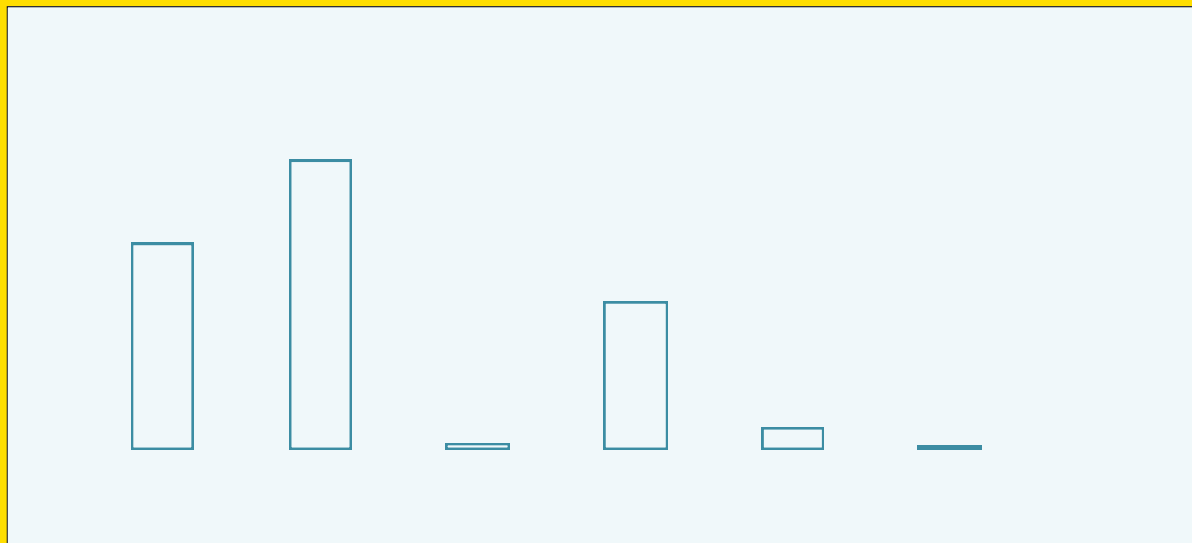
关于使用特点

1、微博使用地点

用户在使用微博时并没有明确固定的使用场所，一般是根据时间和网络情况随时随地的使用微博。这对于公共场所的网络覆盖和建设，以及流量资费的下调提出了要求。微博如果想使用户拥有随心所欲，随时随地的使用微博的用户体验，就需要在网络上做足功课。



- A. 与好友交流
- B. 汲取微博信息
- C. 玩应用
- D. 发表自己的状态上传照片
- E. 逛微吧
- F. 玩游戏
- G. 其他





这一项问题的研究对于指导微博开发适合更多大学生用户使用的产品十分重要。数据直观的显示了大学生群体在在微博使用上的特点，在大学生身上，微博依旧是传统意义的社交软件，他们对于微博上的一些微应用，微吧和游戏并没有太多的兴趣。将大学生使用微博目的与大学生上网时长调查相联系，发现大学生群体对待微博的态度可以概括为“短、平、快”。即消息内容简短，信息推送简单，信息传递快速，这也应该是微博的核心用户体验。

数据显示，汲取微博信息是大学生微博用户的主要使用动机，在汲取内容上

朋友消息占绝大多数，但是对于娱乐名人，行业名人、专家的关注量也十分可观。联系大学生使用微博目的的研究结果发现，大学生群体关注朋友信息量较高与他们使用微博发表自己动态和照片的行为是分不开的。



中国传媒大学微博协会

微博信息的了解情况

问卷中对于大学生通过微博了解的信息情况统计如下：

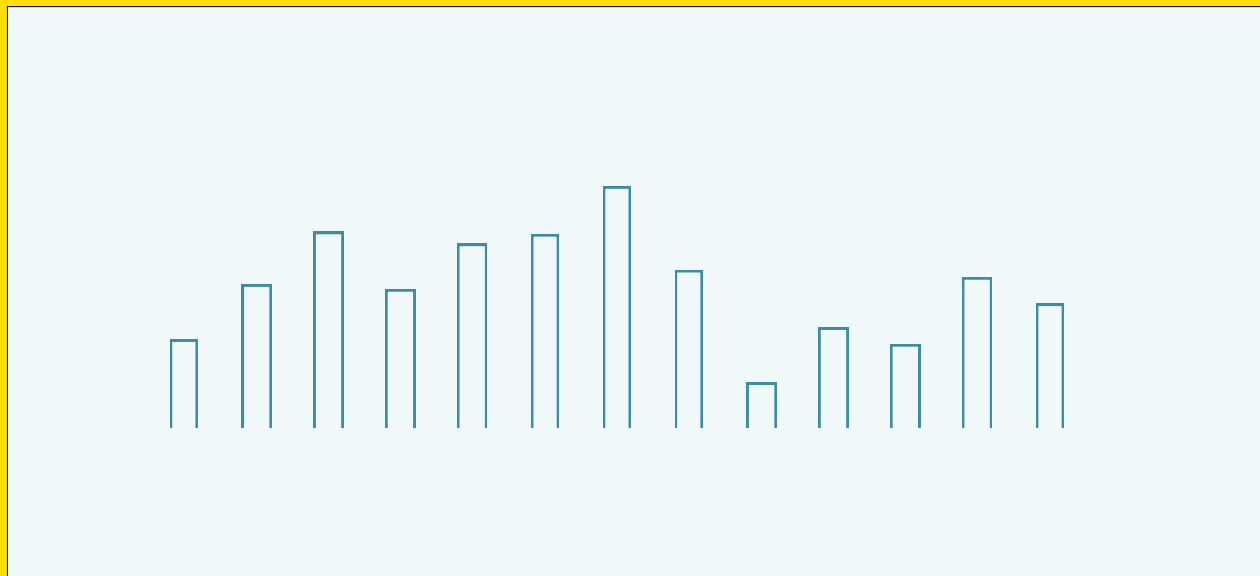
A. 电商 B. 科技 C. 旅游 D. 穿衣美容 E. 视频

F. 音乐

G. 新闻 H. 美食 I. 汽车 J. 居家生活 K. 求职

L. 文学

M. 公益 N 其他





数据中值得关注的是G选项（即新闻）人数是样本容量中最大的，在微博基本涵盖的信息内容中，大学生群体通过微博了解新闻是普遍行为，人数比例（占调查总人数）高达82.7%。由此我们也得到了中国大学生在使用微博的模式：大学生群体通过微博发布个人状态、照片等信息，在微博平台实现消息共享，同时，他们通过微博平台接收朋友信息及新闻或其他与个体相关的消息，实现信息交流。微博在此充当信息平台的作用，大学生作为信息的发送者和接受者，有选择的从平台提取信息并进行二次，多次的消息传递，扩大信息的影响力。



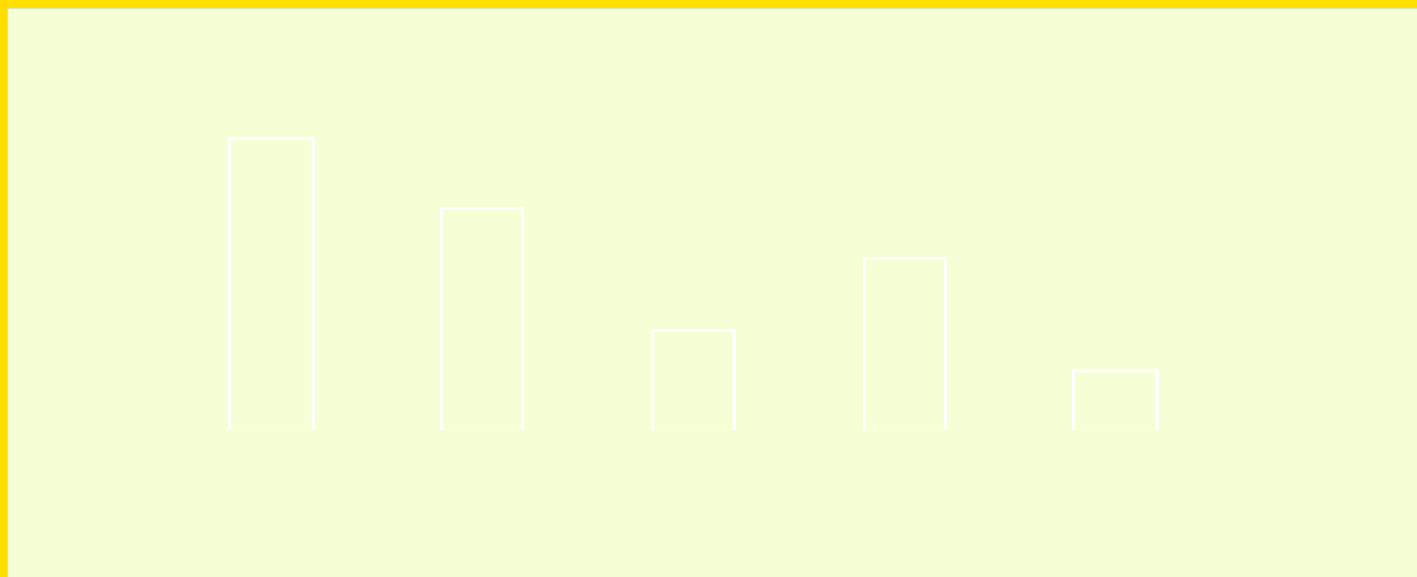
大学生群体在微博平台上对于新闻信息的需求保持在较高的水平，及时新鲜准确的新闻报道对于他们而言是微博的重要社会价值。

数据中，大学生对于政府、企业、机构的关注热情相比其他较低，但是对于新闻的关注度却远高于其他内容，这也要求微博平台上进行新闻发布的官方微博或个人要对新闻事件的事实有足够的了解和第一手的消息，也由此看出，新闻消息在微博的传播效率要远大于其他类型的消息。



关于对微博的改进需求

A 纯文字 B 包含图片 C 包含视频 D
文字+图片+视频 E 包含短链



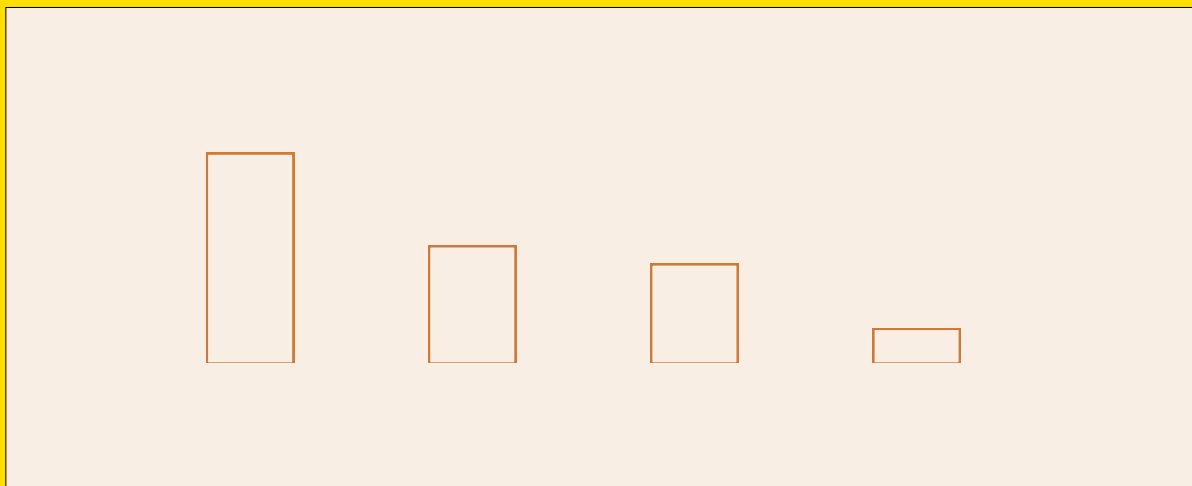


上表是对大学生喜欢博文类型调查结果的统计表，结果明显的显示了大学生群体在博文阅读上偏喜好于纯文字的内容，其次是包含图片的内容，选择视频和链接的人数较少，这和使用手机浏览微博以及流量花费的情况有关，但是如果博文选择了文字与图片、链接结合的方式，会提高博文的吸引力。对于博文类型的喜好再次反映了大学生对于微博消息简介、快速的需求，优质高效的文字博文，会给微博的活跃度保持稳定提供保障，也可推断，单纯的链接性博文会影响客户的使用感受，降低活跃程度。



A 发布有价值的信息 B 积极回复评论或私信 C 多开展有奖活动（仅针对您关注的名人、政府、企业、机构等通过认证的账号） D 其他

由上表可以体现出，大学生群体对于信息要求较为敏感，这也体现在这一群体对于新闻的高关注度。





总结：

通过对新浪发布的调查问卷数据的研究，我们得到了中国大学生群体使用微博习惯的宏观结果。其中，他们对于信息的高要求也为微博平台的消息来源提出了更高的要求。我们认为，较高的客户体验是和用户的使用习惯密不可分的，针对大学生用户“短平快”的使用需求，微博平台在简化发布程序，优化网络环境，提高博文质量上还有可挖掘的潜力和空间。越来越多的大学生不单单的只把微博当做是一个信息的平台，而更是自媒体的平台。总体来讲，中国大学生的网络社交已和微博息息相关，他们的使用习惯会改变行业发展的形态，同时，微博的发展也将影响到他们的使用习惯，希望二者在相互作用下能够彼此促进，各取所需。